



Mise en place GLPI





Sommaire :

Prérequis pour la Configuration de la VM	4
1. Processeur (vCPU).....	4
2. Mémoire RAM (vRAM)	4
3. Stockage (Disque Virtuel)	4
1-Installation de GLPI:	5
1. Mise à jour du système.....	5
2. Installation des dépendances.....	5
3. Configuration de la base de données	6
4. Téléchargement et installation de GLPI	7
5. Configuration d'Apache.....	8
6. Accès à GLPI.....	9
7. Suppression du dossier d'installation	13
2-Mises en place d'un certificat auto-signé :.....	15
3-Synchronisation AD (LDAP) :.....	17
1. (samaccountname=*).....	20
2. (& ...)	20
3. (objectClass=user)	20
4. (objectCategory=person)	20
5. (!(userAccountControl:1.2.840.113556.1.4.803:=2))	20



4-Mises en place de Plugin :	21
5-Création de GPO pour fusion inventory:.....	24



Prérequis pour la Configuration de la VM

1. Processeur (vCPU)

- Nombre de cœurs CPU :
- Une VM GLPI nécessite au minimum **2 cœurs virtuels (vCPU)** pour une installation de base, mais pour une meilleure performance, il est recommandé de lui allouer **4 vCPU** ou plus

2. Mémoire RAM (vRAM)

- Requis minimum : 2 Go de RAM.
 - Cela suffit pour une petite installation avec quelques utilisateurs.
- Recommandation : 4 Go ou plus pour de meilleures performances

3. Stockage (Disque Virtuel)

- Espace disque nécessaire pour GLPI + système d'exploitation :
 - Disque minimum : 10 Go
 - Recommandé : 20 Go ou plus

4. VM sous linux

- System d'exploitation debian



1-Installation de GLPI:

1. Mise à jour du système

`sudo apt update && sudo apt upgrade -y`

- **apt update** : Met à jour les index des paquets pour avoir les dernières informations sur les logiciels disponibles dans les dépôts.
- **apt upgrade** : Installe les mises à jour pour tous les paquets déjà installés sur le système.

2. Installation des dépendances

`sudo apt install apache2 mariadb-server php php-mysql php-curl php-intl php-mbstring php-xml php-gd php-zip unzip wget -y`

- **apache2** : Serveur web qui hébergera GLPI.
- **mariadb-server** : Base de données pour stocker les informations de GLPI.
- **PHP** et modules associés :
 - **php-mysql** : Connexion entre PHP et la base de données.
 - **php-curl, php-intl, php-mbstring, php-xml, etc.** : Modules nécessaires pour exécuter les scripts PHP de GLPI.
- **unzip, wget** : Outils pour télécharger et extraire des fichiers.



3. Configuration de la base de données

sudo mysql

- **Connexion à MySQL** : Permet d'accéder au serveur de base de données pour effectuer des configurations.

```
CREATE DATABASE glpi CHARACTER SET utf8mb4 COLLATE utf8mb4_general_ci;
```

- **CREATE DATABASE** : Crée une base de données nommée glpi.
- **CHARACTER SET utf8mb4** : Définit l'encodage pour gérer les caractères spéciaux.
- **COLLATE utf8mb4_general_ci** : Trie les données de manière insensible à la casse.

Cela prépare une base pour stocker les données de GLPI.

```
CREATE USER 'glpi_user'@'localhost' IDENTIFIED BY 'mot_de_passe';  
GRANT ALL PRIVILEGES ON glpi.* TO 'glpi_user'@'localhost';  
FLUSH PRIVILEGES;
```

- **Création d'un utilisateur glpi_user** avec un mot de passe sécurisé.
- **GRANT ALL PRIVILEGES** : Donne tous les droits sur la base glpi à cet utilisateur.
- **FLUSH PRIVILEGES** : Applique immédiatement les changements.



```
MariaDB [(none)]> use glpi;  
Database changed  
MariaDB [glpi]> create user 'glpi'@'localhost' identified by 'JBN@05092024!';  
Query OK, 0 rows affected (0,010 sec)  
  
MariaDB [glpi]> █  
MariaDB [glpi]> grant all privileges on glpi.* to 'glpi'@'localhost';  
Query OK, 0 rows affected (0,002 sec)  
  
MariaDB [glpi]> flush privileges;  
Query OK, 0 rows affected (0,001 sec)  
  
MariaDB [glpi]> █
```

4. Téléchargement et installation de GLPI

wget <https://github.com/glpi-project/glpi/releases/download/10.0.6/glpi-10.0.6.tgz>

- Télécharge la version de GLPI (10.0.6) depuis son dépôt GitHub.

```
tar -xvzf glpi-10.0.6.tgz
```

- **tar -xvzf** : Extrait le contenu de l'archive .tgz.

```
sudo mv glpi /var/www/html/glpi
```

- Déplace les fichiers extraits dans le dossier /var/www/html/glpi, qui est le répertoire par défaut pour les sites web sous Apache.

```
sudo chown -R www-data:www-data /var/www/html/glpi
```

```
sudo chmod -R 755 /var/www/html/glpi
```



5. Configuration d'Apache

```
sudo nano /etc/apache2/sites-available/glpi.conf
```

- Crée un fichier de configuration pour GLPI dans Apache.

Contenu du fichier :

```
<VirtualHost *:80>
  ServerName 192.168.30.4
  DocumentRoot /var/www/html/glpi

  <Directory /var/www/html/glpi>
    Require all granted
    AllowOverride All
    Options FollowSymLinks
  </Directory>

  ErrorLog ${APACHE_LOG_DIR}/glpi_error.log
  CustomLog ${APACHE_LOG_DIR}/glpi_access.log combined
</VirtualHost>
```

- **<Directory>** : Configure les permissions d'accès pour ce dossier.
- **ErrorLog** et **CustomLog** : Enregistre les logs Apache pour ce site.

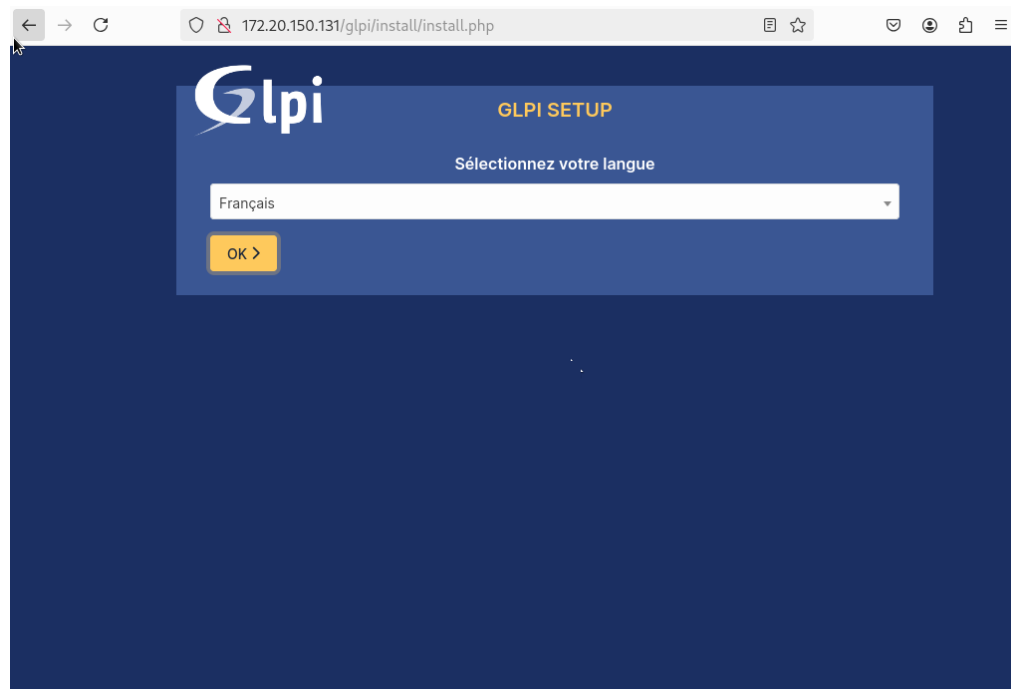
```
sudo a2ensite glpi.conf
sudo a2enmod rewrite
sudo systemctl reload apache2
```

- **a2ensite** : Active la configuration du site GLPI.
- **a2enmod rewrite** : Active le module rewrite pour Apache, nécessaire pour les redirections.
- **systemctl reload apache2** : Recharge Apache pour appliquer les changements.



6. Accès à GLPI

- Accédez à l'interface graphique via :
<http://192.168.30.4/glpi>
- Connectez-vous avec les identifiants par défaut :
 - **Utilisateur : glpi Mot de passe : glpi.**







← → ↻ 172.20.150.131/glpi/install/install.php ☆ 🛡️ 👤 📄 ☰



GLPI SETUP

Étape 1

Configuration de la connexion à la base de données


Serveur SQL (MariaDB ou MySQL)

Utilisateur SQL

Mot de passe SQL

[Continuer >](#)

← → ↻ 172.20.150.131/glpi/install/install.php ☆ 🛡️ 👤 📄 ☰



GLPI SETUP

Étape 2

Test de connexion à la base de données

✓ Connexion à la base de données réussie

Veuillez sélectionner une base de données :

Créer une nouvelle base ou utiliser une base existante :

☐

☒ glpi

[Continuer >](#)



← → × 172.20.150.131/glpi/install/install.php ☆



GLPI SETUP

Étape 3

Initialisation de la base de données.

← → ↻ 172.20.150.131/glpi/install/install.php 📄 ☆

Étape 4

Récolter des données

☒ Envoyer "statistiques d'usage"

Nous avons besoin de vous pour améliorer GLPI et son écosystème de plugins !

Depuis GLPI 9.2, nous avons introduit une nouvelle fonctionnalité de statistiques appelée "Télémétrie", qui envoie anonymement, avec votre permission, des données à notre site de télémétrie. Une fois envoyées, les statistiques d'usage sont agrégées et rendues disponibles à une large audience de développeurs GLPI.

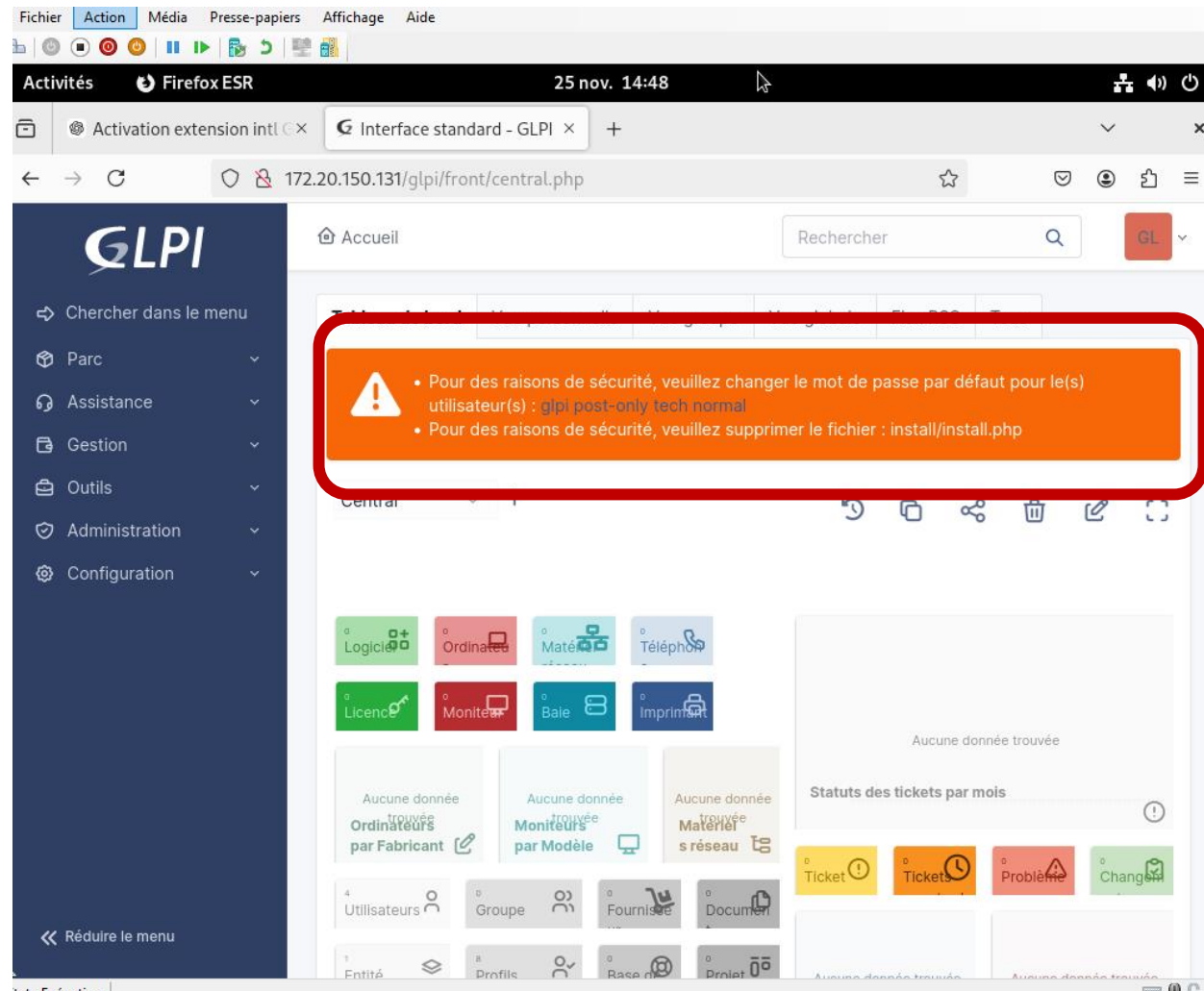
Dites-nous comment vous utilisez GLPI pour que nous améliorions GLPI et ses plugins !

[Voir ce qui serait envoyé...](#)

Référez votre GLPI

Par ailleurs, si vous appréciez GLPI et sa communauté, prenez une minute pour référencer votre organisation en remplissant le formulaire suivant [Le formulaire d'inscription](#)

[Continuer >](#)



7. Suppression du dossier d'installation

```
sudo rm -rf /var/www/html/glpi/install
```

- Supprime le dossier d'installation pour des raisons de sécurité.

Changer les mots de passe des comptes glpi,post-only,tech,normal



Activités Firefox ESR 25 nov. 15:07

Activation extension intl Interface standard - GLPI

172.20.150.131/glpi/front/central.php

Accueil Rechercher GL

Chercher dans le menu

- Parc
- Assistance
- Gestion
- Outils
- Administration
- Configuration

Administration

Central

Logiciels Ordinateurs Matériel Téléphones

Licences Moniteurs Bâtes Imprimantes

Aucune donnée trouvée

Ordinateurs par Fabricant

Aucune donnée trouvée

Moniteurs par Modèle

Aucune donnée trouvée

Matériel s réseau

Utilisateurs 4

Groupe 0

Fournisseurs 0

Documents 0

Entité 1

Profils 0

Base de données 0

Projets 0

Statuts des tickets par mois

Ticket Tickets Problème Changement

Aucune donnée trouvée

Top des demandeurs de

Aucune donnée trouvée

Top des catégories de

Réduire le menu



2-Mises en place d'un certificat auto-signé :

```
sudo apt install certbot python3-certbot-apache -y
```

- Installe **Certbot** pour gérer les certificats Let's Encrypt et le module Apache pour une configuration automatique.

```
sudo certbot --apache
```

- Détecte automatiquement les configurations Apache et applique un certificat SSL au site

```
root@glpi:~# sudo apt update
sudo apt install certbot python3-certbot-apache
Atteint :1 http://deb.debian.org/debian bookworm InRelease
Atteint :2 http://deb.debian.org/debian bookworm-updates InRelease
Atteint :3 http://security.debian.org/debian-security bookworm-security InRelease
Lecture des listes de paquets... Fait
Construction de l'arbre des dépendances... Fait
Lecture des informations d'état... Fait
Tous les paquets sont à jour.
Lecture des listes de paquets... Fait
Construction de l'arbre des dépendances... Fait
Lecture des informations d'état... Fait
Les paquets supplémentaires suivants seront installés :
  augeas-lenses libaugeas0 python3-acme python3-augeas python3-certbot python3-configargparse
  python3-configobj python3-icu python3-josepy python3-openssl python3-parsedatetime python3-rfc3339
  python3-tz
Paquets suggérés :
  augeas-doc python-certbot-doc python3-certbot-nginx augeas-tools python-acme-doc python-certbot-apache-doc
  python-configobj-doc python-openssl-doc python3-openssl-dbg
Les NOUVEAUX paquets suivants seront installés :
  augeas-lenses certbot libaugeas0 python3-acme python3-augeas python3-certbot python3-certbot-apache
  python3-configargparse python3-configobj python3-icu python3-josepy python3-openssl python3-parsedatetime
  python3-rfc3339 python3-tz
0 mis à jour, 15 nouvellement installés, 0 à enlever et 0 non mis à jour.
Il est nécessaire de prendre 1 905 ko dans les archives.
Après cette opération, 7 973 ko d'espace disque supplémentaires seront utilisés.
Souhaitez-vous continuer ? [O/n]
```



```
GNU nano 7.2 /etc/apache2/sites-available/default-ssl.conf
#LogLevel info ssl:warn

ErrorLog ${APACHE_LOG_DIR}/error.log
CustomLog ${APACHE_LOG_DIR}/access.log combined

# For most configuration files from conf-available/, which are
# enabled or disabled at a global level, it is possible to
# include a line for only one particular virtual host. For example the
# following line enables the CGI configuration for this host only
# after it has been globally disabled with "a2disconf".
#Include conf-available/serve-cgi-bin.conf

#
# SSL Engine Switch:
# Enable/Disable SSL for this virtual host.
SSLEngine on

#
# A self-signed (snakeoil) certificate can be created by installing
# the ssl-cert package. See
# /usr/share/doc/apache2/README.Debian.gz for more info.
# If both key and certificate are stored in the same file, only the
# SSLCertificateFile directive is needed.

SSLCertificateFile /etc/ssl/certs/glpi.crt
SSLCertificateKeyFile /etc/ssl/private/glpi.key

#
# Server Certificate Chain:
# Point SSLCertificateChainFile at a file containing the
root@glpi:~# sudo a2ensite default-ssl.conf
sudo systemctl restart apache2
Enabling site default-ssl.
To activate the new configuration, you need to run:
systemctl reload apache2
🔒 Enter passphrase for SSL/TLS keys for 127.0.1.1:443 (RSA): *****
root@glpi:~# █
```

Passphrase : admin

Dans un premier temps, j'applique le certificat au fichier de configuration par défaut d'Apache, et non directement au fichier de configuration de GLPI. Cela me permet de vérifier que les paramètres sont correctement configurés et que le certificat est bien installé au bon endroit. Ensuite, je transfère la configuration vers le fichier dédié à GLPI en effectuant un simple copier-coller.

Le glpi a bien son certificat auto-signé qui fonctionne.



3-Synchronisation AD (LDAP) :

Annuaire LDAP - AD_ByteMeUp

Actions

1/1

Nom

AD_ByteMeUp

Dernière modification

2024-12-0

Serveur par défaut

Oui

Actif

Oui

Serveur

192.168.30.2

Port (par défaut 389)

389

Filtre de connexion

(&(objectClass=user)(objectCategory=person)(!(userAccountControl:1.2.840.113556.1.4.803:=2)))

BaseDN

DC=ByteMeUp,DC=lab

Utilisez un compte (pour les connexions non anonymes)

Oui

DN du compte (pour les connexions non anonymes)

CN=administrator,CN=Users,DC=ByteMeUp,DC=lab

Mot de passe du compte (pour les connexions non anonymes)

Effacer

Champ de l'identifiant

samaccountname

Commentaires

Champ de synchronisation

objectguid

Supprimer définitivement

Sauvegarder

10



GLPI

Chercher dans le menu

Parc

Assistance

Gestion

Outils

Administration

Utilisateurs

Groupes

Entités

Règles

Dictionnaires

Profils

File d'attente des notifications

Journaux

Inventaire

192.168.30.4/glpi/front/ldap.php

Accueil / Administration / Utilisateurs

+ Q

Rechercher

GL

Actions

Ajouter utilisateur...

... Depuis une source externe

Liaison annuaire LDAP

----- Éléments visualisés contient

règle règle globale (+) groupe Rechercher

Actions

IDENTIFIANT NOM DE FAMILLE COURRIELS TÉLÉPHONE LIEU ACTIF

GL glpi

Oui

S glpi-system Support

Oui

NO normal

Oui

P Plugin_FusionInventory

Oui

PO post-only

Oui

TE tech

Oui

192.168.30.4/glpi/front/ldap.php

GLPI

Chercher dans le menu

Parc

Assistance

Gestion

Outils

Administration

Utilisateurs

Groupes

Entités

Règles

Dictionnaires

Profils

File d'attente des notifications

Journaux

Inventaire

192.168.30.4/glpi/front/ldap.import.php?mode=0&action=show

Accueil / Administration / Utilisateurs / Annuaire LDAP

+ Q

Rechercher

GL

Import en masse d'utilisateurs depuis un annuaire LDAP

Synchronisation des utilisateurs déjà importés

Importation de nouveaux utilisateurs



Accueil / Administration / Utilisateurs / Annuaire LDAP

Rechercher

GL

Importation de nouveaux utilisateurs

Mode simplifié

BaseDN: DC=ByteMeUp,DC=lab

Filtre de recherche des utilisateurs: (& (samaccountname=*) (&(objectClass=user)(objectCategory=p))

Rechercher

j'utilise un filtre LDAP spécifique pour récupérer uniquement les utilisateurs actifs dans Active Directory.

```
(&
(samaccountname=*)
(&
(objectClass=user)
(objectCategory=person)
(!(userAccountControl:1.2.840.113556.1.4.803:=2))
)
)
```



1. (samaccountname=*)

- Ce critère vérifie que l'attribut samAccountName (le nom de connexion unique de l'utilisateur) existe.
- Cela permet de s'assurer que seuls les objets ayant un nom d'utilisateur valide sont retournés.

2. (& ...)

- L'opérateur logique & (AND) est utilisé pour combiner plusieurs conditions. Toutes les conditions listées doivent être vraies pour qu'un objet soit retourné.

3. (objectClass=user)

- Cette condition filtre pour ne garder que les objets ayant la classe user. Elle élimine les groupes ou autres types d'objets.

4. (objectCategory=person)

- Pour être encore plus précis, je limite la recherche aux objets de la catégorie person, qui inclut généralement les utilisateurs dans Active Directory.

5. (!(userAccountControl:1.2.840.113556.1.4.803:=2))

- Ici, j'exclus les utilisateurs désactivés.
- L'attribut userAccountControl est un champ binaire qui contient plusieurs drapeaux indiquant l'état d'un compte. Le drapeau **2** correspond à un compte désactivé.
- **1.2.840.113556.1.4.803** est un OID (Object Identifier) qui active la recherche par bits. En gros, ça permet de vérifier si le drapeau "compte désactivé" est actif dans userAccountControl.
- Le ! (NOT) signifie que je veux tout sauf ces comptes désactivés.



4-Mises en place de Plugin :

FusionInventory pour GLPI est un plugin qui automatise l'inventaire matériel et logiciel, la découverte réseau et la supervision basique, simplifiant ainsi la gestion IT.

Je télécharge le plugin, le déplace dans le dossier plugins de GLPI, je le décompresse, puis je l'active depuis la section "Plugins" de GLPI.



```
root@glpi:~# mv /home/glpi/Téléchargements/fusioninventory-10.0.6+1.1.zip /var/www/html/glpi/plugins/fusioninventory.zip
root@glpi:~# cd /var/www/html/glpi/plugins
root@glpi: /var/www/html/glpi/plugins# ls
fusioninventory.zip
root@glpi: /var/www/html/glpi/plugins# unzip fusioninventory.zip
Archive:  fusioninventory.zip
  creating: fusioninventory/
  creating: fusioninventory/b/
  creating: fusioninventory/b/deploy/
  inflating: fusioninventory/b/deploy/index.php
  creating: fusioninventory/b/collect/
  inflating: fusioninventory/b/collect/index.php
  creating: fusioninventory/b/esx/
  inflating: fusioninventory/b/esx/index.php
  creating: fusioninventory/lib/
  inflating: fusioninventory/lib/plusbutton.min.js
  inflating: fusioninventory/lib/deploy_editsubtype.js
```

The screenshot shows the GLPI web interface. On the left is a dark blue sidebar with the GLPI logo and a menu. The 'Configuration' menu item is highlighted. The main content area shows the 'FusionInventory' plugin details. At the top, there's a search bar and navigation links. Below that, a table lists the installed plugins. The 'FusionInventory' plugin is listed with details like version (10.0.6+1.1), license (AGPLv3+), and status (Activé). The table has columns for NOM, DOSSIER, VERSION, LICENCE, STATUT, AUTEURS, SITE WEB, and ACTIONS. At the bottom of the table, it says '20 lignes / page' and 'De 1 à 1 sur 1 lignes'.

Pour

configurer le cron pour GLPI, je commence par vérifier les tâches existantes avec crontab -l. Si nécessaire, j'ouvre le fichier avec crontab -e et j'ajoute la ligne suivante :

```
* * * * * cd /var/www/html/glpi/front/ && /usr/bin/php cron.php >/dev/null 2>&1
```



Je sauvegarde, puis je vérifie avec `crontab -l` que la tâche est bien enregistrée. Ainsi, GLPI exécutera ses tâches automatiquement toutes les minutes.

- `* * * * *` : Indique que la commande doit être exécutée toutes les minutes.
- `cd /var/www/html/glpi/front/` : Change le répertoire courant vers le dossier contenant `cron.php`.
- `&&` : Exécute la commande suivante uniquement si le changement de répertoire a réussi.
- `/usr/bin/php cron.php` : Exécute le script `cron.php` à l'aide de PHP.
- `>/dev/null 2>&1` : Supprime toute sortie ou message d'erreur pour éviter qu'ils ne remplissent les journaux.

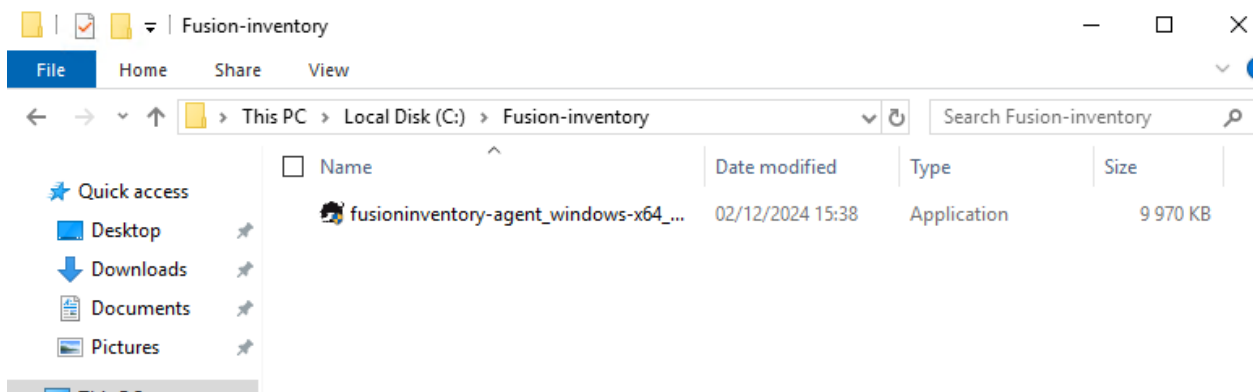
```
root@glpi:~# crontab -l
# Edit this file to introduce tasks to be run by cron.
#
# Each task to run has to be defined through a single line
# indicating with different fields when the task will be run
# and what command to run for the task
#
# To define the time you can provide concrete values for
# minute (m), hour (h), day of month (dom), month (mon),
# and day of week (dow) or use '*' in these fields (for 'any').
#
# Notice that tasks will be started based on the cron's system
# daemon's notion of time and timezones.
#
# Output of the crontab jobs (including errors) is sent through
# email to the user the crontab file belongs to (unless redirected).
#
# For example, you can run a backup of all your user accounts
# at 5 a.m every week with:
# 0 5 * * 1 tar -zcf /var/backups/home.tgz /home/
#
# For more information see the manual pages of crontab(5) and cron(8)
#
# m h dom mon dow   command
* * * * * cd /var/www/html/glpi/front/ && /usr/bin/php cron.php >/dev/null
```



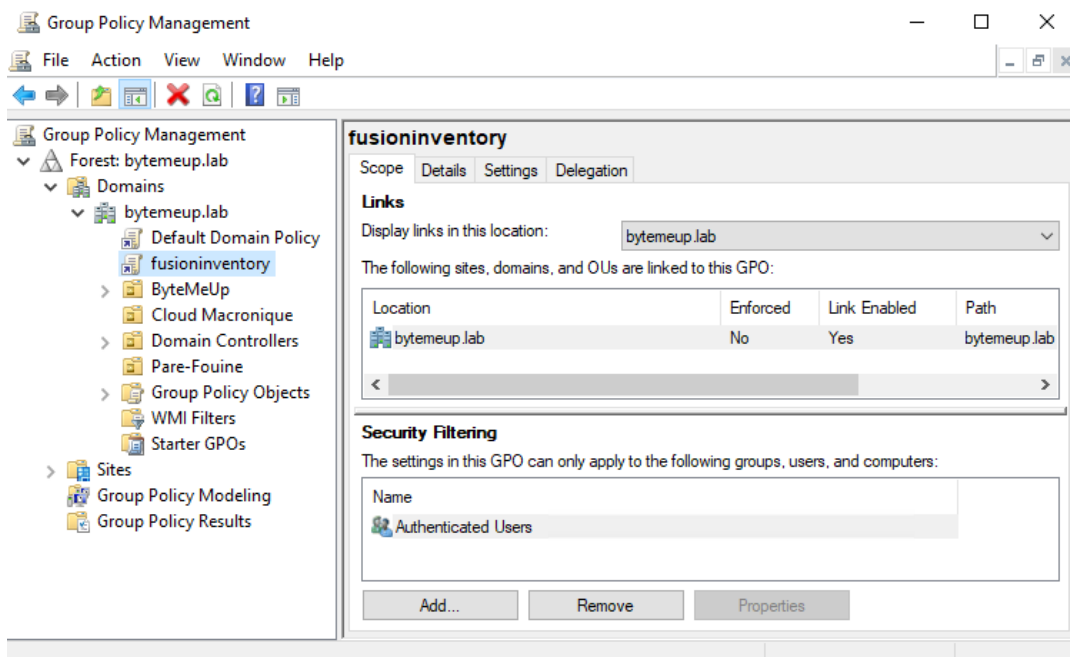
5-Création de GPO pour fusion inventory:

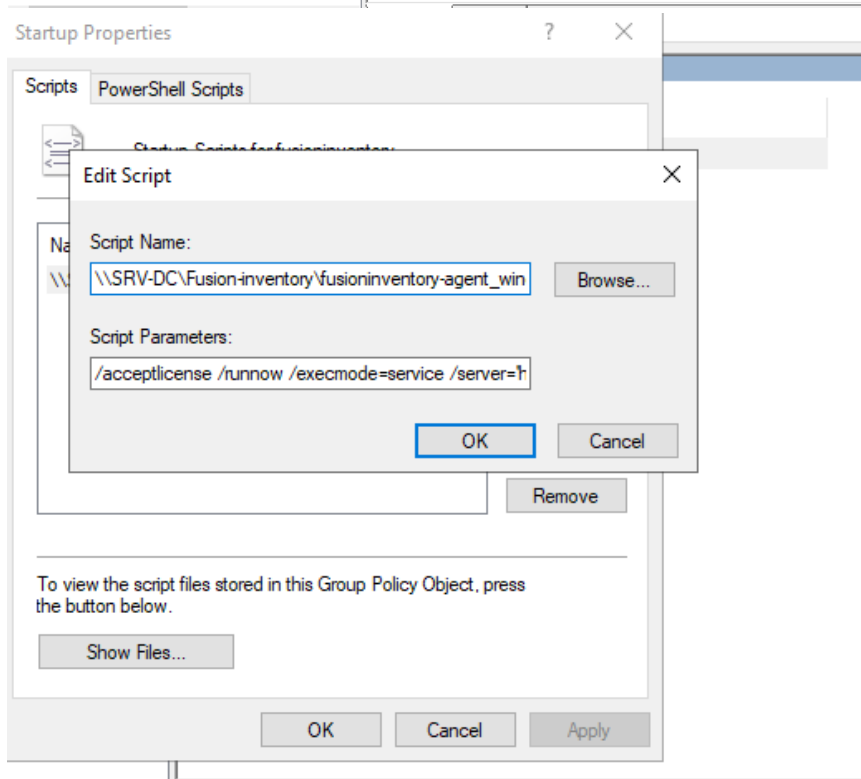
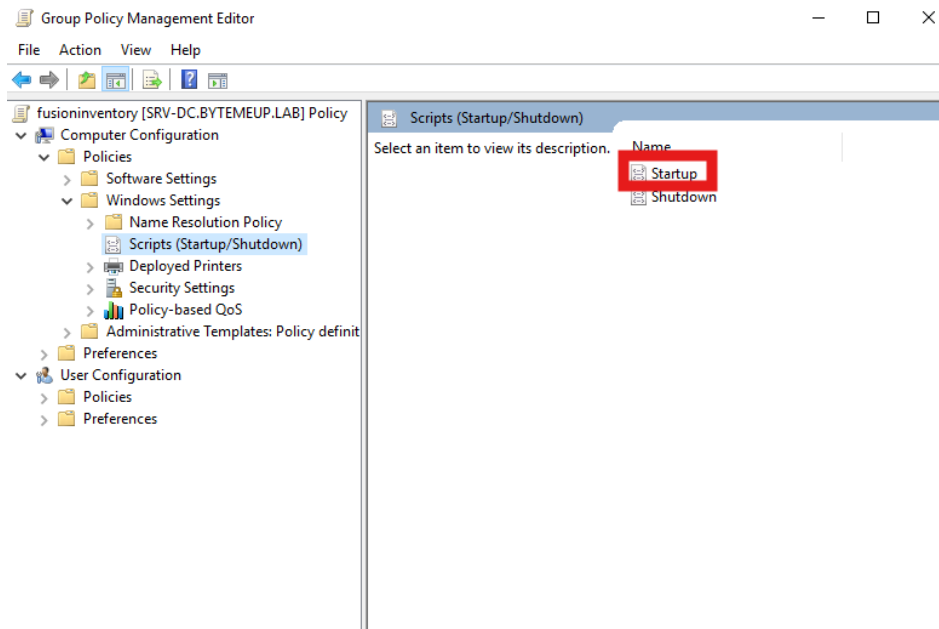
Tuto : <https://neptunet.fr/deploy-agents-for-glpi/>

Sur l'AD je crée un dossier partager ou il y a un exe de l'agent fusion-inventory.



Je vais dans la gpo puis je crée fusioninventory





/acceptlicense/runnow/execmode=service/server='http://192.168.30.4/plugins/fusioninventory/'/S



- **/acceptlicense** : pour accepter les termes et conditions d'utilisation du logiciel
- **/runnow** : pour lancer l'agent tout de suite après son installation
- **/execmode=service** : pour définir que l'agent sera exécuté en tant que service sur la machine cliente
- **/server='http://192.168.30.4/plugins/fusioninventory/'** : pour déclarer le lien de mon serveur GLPI et le dossier qui contient le plugin
- **/S** : pour effectuer l'installation de façon silencieuse, c'est-à-dire sans que rien ne s'affiche à l'écran au cas où un utilisateur est connecté et en train de travailler

Le Gpo est mises en place